

高通平台 EMMC 通用下载工具操作说明

V3.4

YEP Confidential

文件状态： [] 草稿 [] 修改 [√] 发布	文件编号：	
	版 本：	
	编 制：	杨小锋
	编写日期：	2013-03-22
	审 核	
	审 批：	

目 录

1	目的	3
2	使用范围	3
3	驱动安装	3
3.1	欢迎界面	4
3.2	选择安装	5
3.3	安装过程提示	5
3.4	安装完成	7
4	操作步骤	7
4.1	程序安装	7
4.2	系统连接	7
4.3	软件运行	7
5	升级前注意事项	8
6	下载流程配置	8
6.1	路径配置	8
6.2	端口号配置	9
7	运行下载过程	11
8	测试结果判断	12
9	常见问题处理	15

YEP Confidential

1 目的

本文档为高通平台 EMMC 通用下载工具的操作说明，适用于 HQXA_CustomerDL_EMMC_V*. *.* 及后续升级版本，如果文档版本有更新，以最新版本为准。

高通平台 EMMC 通用下载工具适用于所有采用 EMMC Flash 芯片的高通平台项目。

2 使用范围

下载程序适用于支持高通支持 EMMC 的智能手机，针对相关操作人员更新升级软件时使用。

此指导文档主要用于客户升级指导使用。

3 驱动安装

解压缩驱动目录 Driver all-in-one.rar，运行目录下面 hwdriverinstall.exe 程序，操作过程如下：

3.1 欢迎界面



图 1

3.2 选择安装

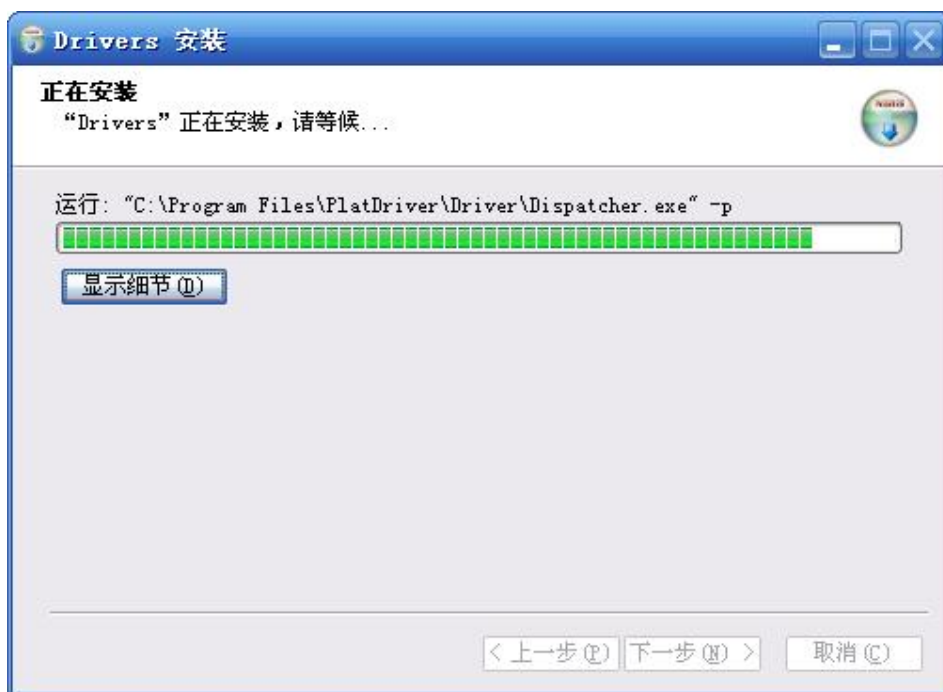


图 2

3.3 安装过程提示

由于驱动没有过 WHQL 认证，第一次安装会提示如下对话框，请点击依然继续进行安装。安装过程成由于支持多端口，如下图可能会提示多次。

软件安装



您正在安装的软件没有通过 Windows 徽标测试，无法验证它同 Windows XP 的兼容性（[告诉我为什么这个测试很重要。](#)）

**继续安装此软件会立即或在以后使系统变得不稳定。
Microsoft 建议您现在停止此安装，并同软件供应商联系，以获得通过 Windows 徽标测试的软件。**

仍然继续 (C)

停止安装 (S)

图 4

3.4 安装完成



图 5

安装完成驱动后需要重启电脑驱动可以自动生效。

4 操作步骤

4.1 程序安装

把程序压缩包文件解压缩即可。

4.2 系统连接

PC 侧通过 USB 口与待升级手机连接即可。

4.3 软件运行

直接运行解压缩后的 ets.startun.exe 文件即可。程序正常启动后会

登陆后：直接进入运行界面，如下图 1。

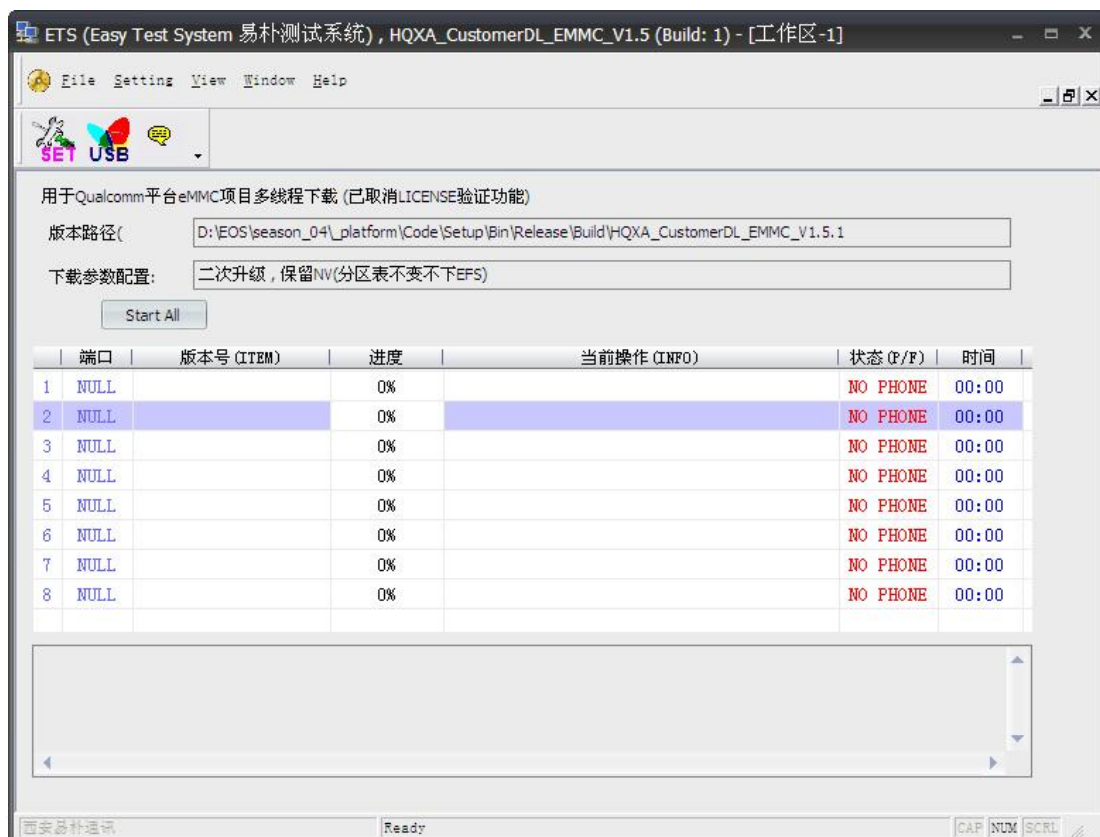


图 6

软件刚启动时默认的端口号可能为 NULL，这时不能直接进行下载操作，需要先进行配置后才能使用。

5 升级前注意事项

- (1) 驱动已正常安装—请参考驱动安装 3 节
- (2) 升级机头不要安装 SD 卡（T 卡）
- (3) 不要打开其它工具占用升级所用的 Diag 端口，如 QPST 高通工具
- (4) 没有打开抓 Log 工程指令，如有打开，请关闭，工程指令为：####7878#和####8787#

6 下载流程配置

6.1 路径配置

打开软件后需要对软件的路径和端口进行配置，如下图 2 红色部分：



图 7

选择软件版本的根目录，如果路径不正确，下载工具提示报错。

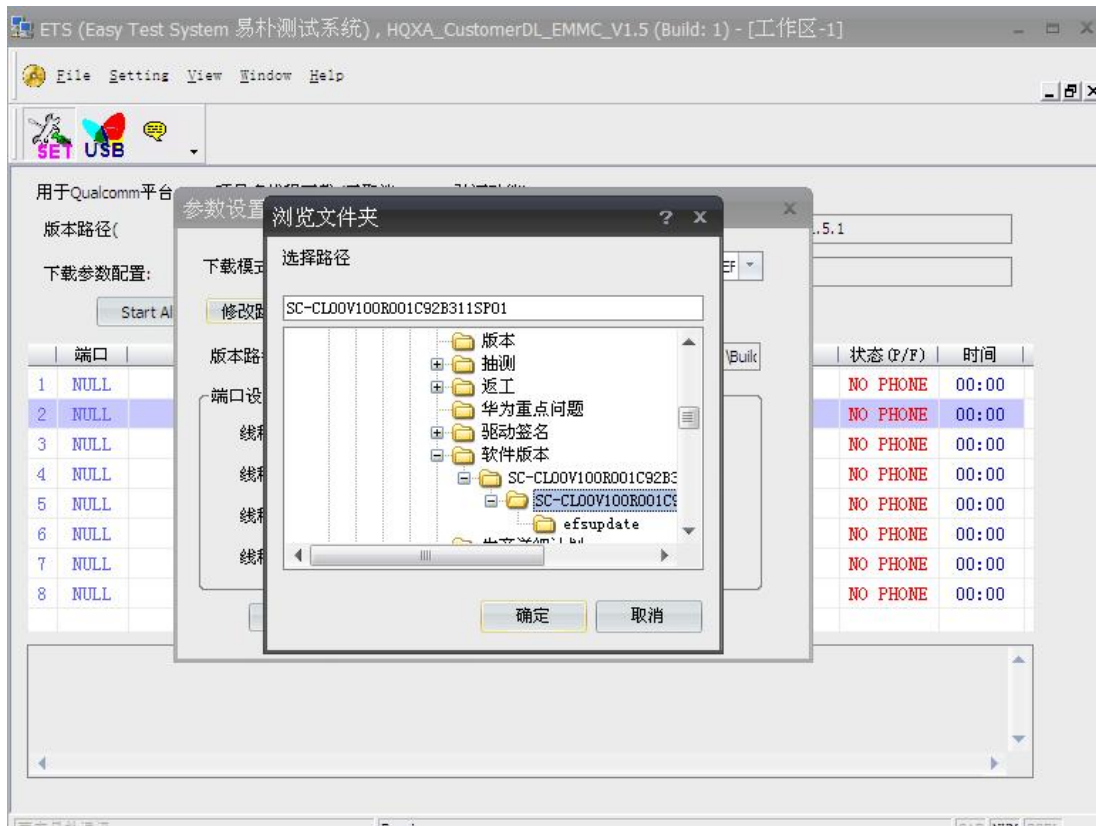


图 8

6.2 端口号配置

本工具需要配置 USB 端口号，相应的需要使用 USB 设备管理器工具来查看 USB 端口。在参数配置对话框点“USB 设备管理器”按钮或者在主界面点“USB”工具栏图标都可启动 USB 设备管理器(图 9，图 10，图 11)。



图 9

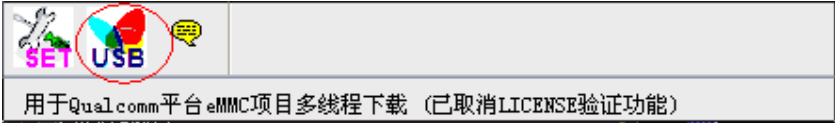


图 10

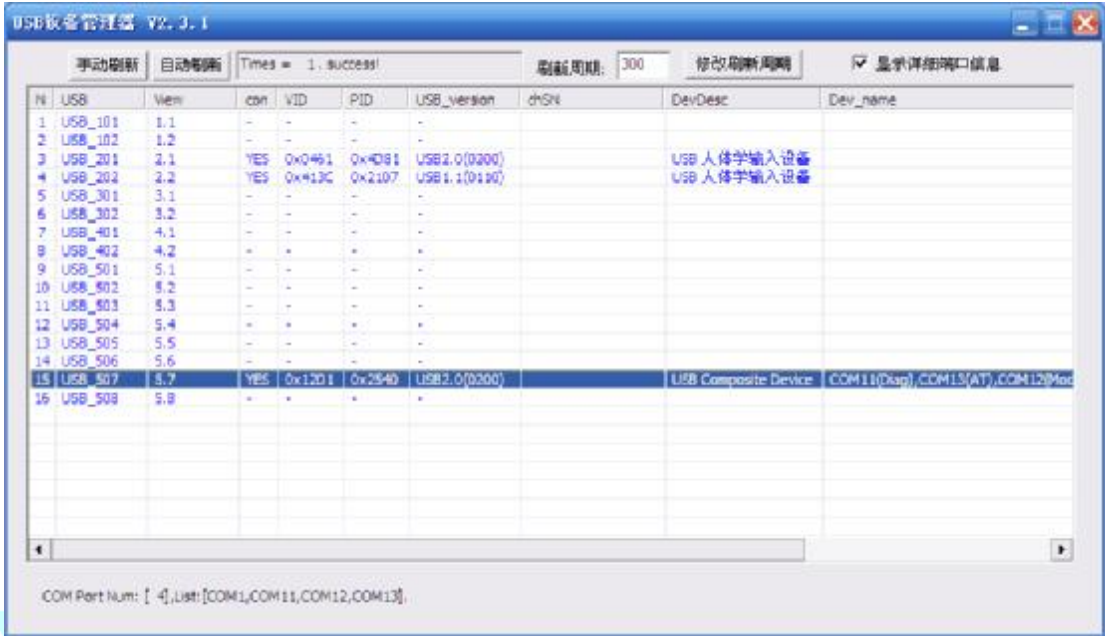


图 11

选择自动刷新模式，每插入一个手机，则 USB 管理器中会出现一行新的设备，该行设备前边第二列里显示的 USB 端口号信息即是该线程需要配置的端口号。其中 0X12D1 表示是华为的设备，如下图 12：

14	USB_506	5.6	-	-	-	-			
15	USB_507	5.7	YES	0x12D1	0x2540	USB2.0(0200)		USB Composite Device	COM11(Diag),COM13(AT),COM12(Mo
16	USB_508	5.8	-	-	-	-			

图 12

根据华为的 PID0X12D1 在设备管理器中找对华为手机，在设备管理器中显示 USB_507，下载工具主界面端口设置选项里面端口和设备管理器保持一致,端口选择下拉列表中选择 USB507，如下图 13

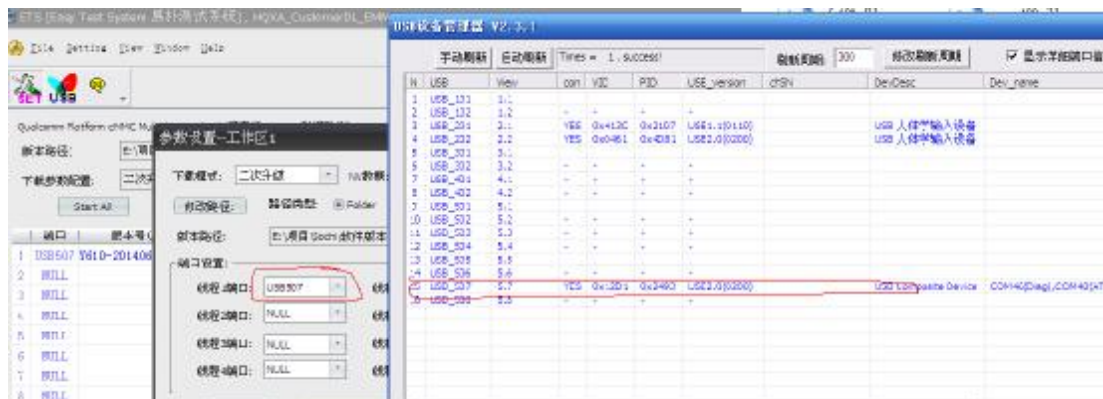


图 13

7 运行下载过程

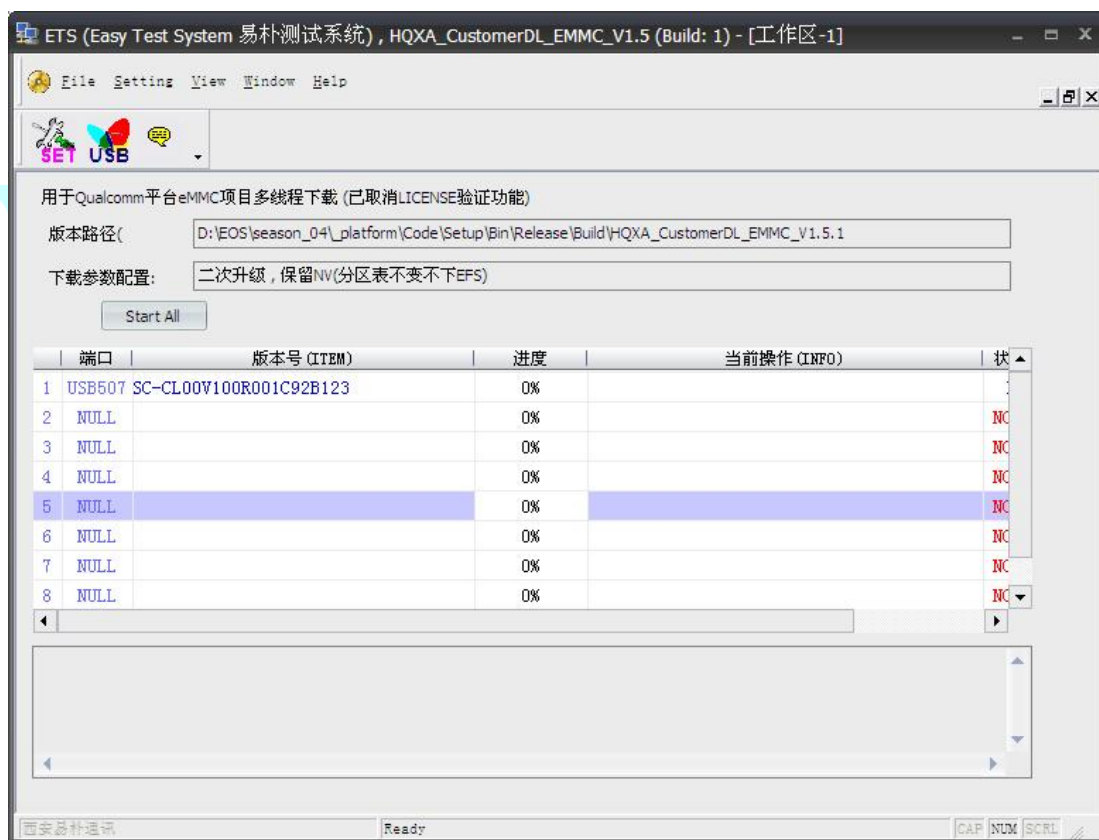


图 14

机插入数据线后下载工具可以找到对应的软件版本号，表示工具和手机通讯成功。通讯成功后在关机或者开机状态下都可以升级。

本工具支持最多 8 线程下载，基于软件运行稳定性考虑，建议最好 6 线程运行。



8 测试结果判断

下载完成后手机是黑屏状态，内置电池项目需要长按可以开机，非内置电池项目需要拔掉数据线和电池重新上电开机。

9 下载异常配置处理

下载过程中遇到异常情况导致升级失败的话，手机不能开机状态。如下图：

插入 USB 数据线，打开设备管理器，双击图片中红色部分，显示驱动详细信息，如果出现

9008 表示手机已经升级失败，成空片状态，出现这样的情况需要如下操作升级。

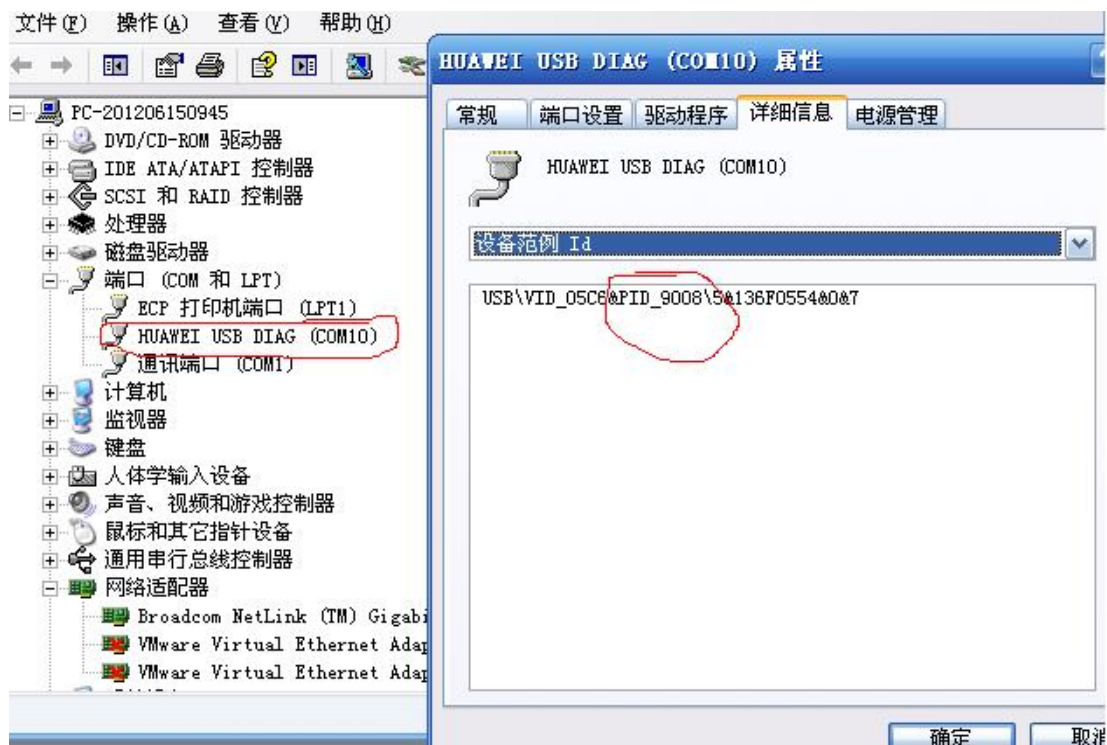


图 16

9.1 配置

下载模式需要选择空片下载，端口配置如 6.2 配置相同，选择软件路径。



图 17

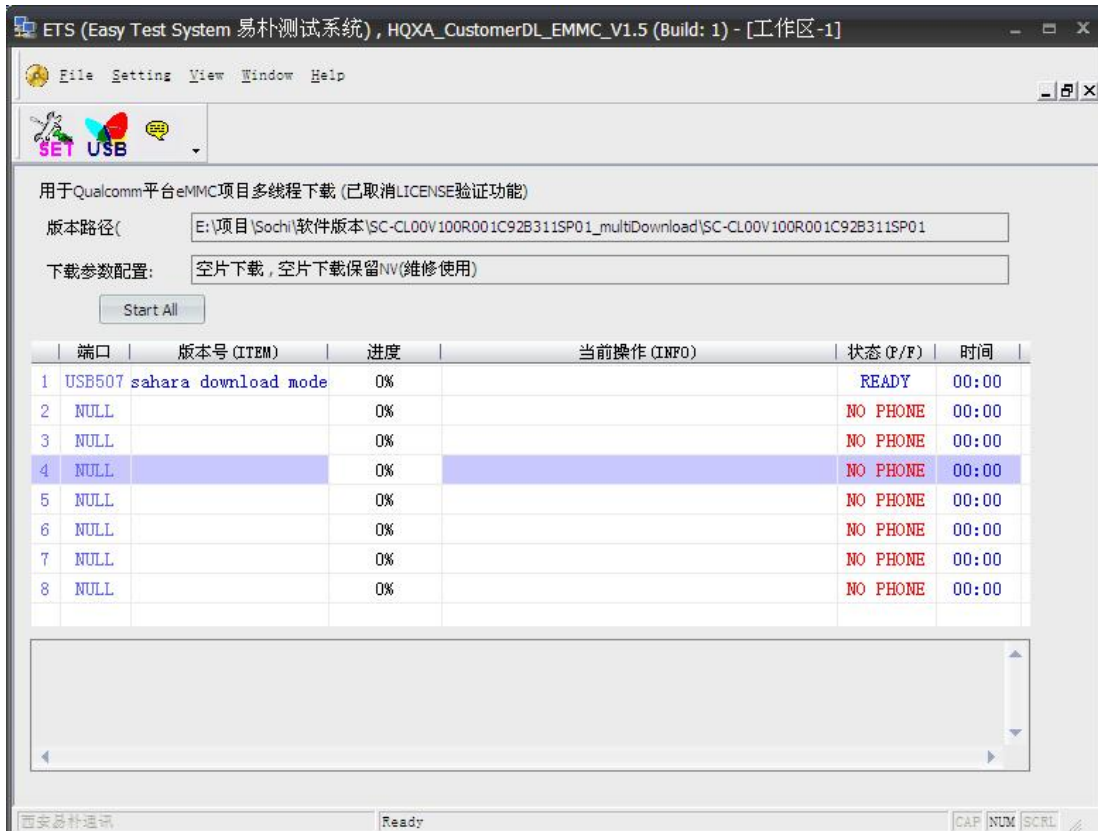


图 18

配置完成后点击 **Start All** 开始升级。

10 常见问题处理

(1) 工具显示 no phone

设备管理器中有端口，但是工具仍显示 No Phone，原因可能有其它工具占用 Diag 端口。

排查方法如下：

第一步，请查看电脑上有没有开其它 PC 侧工具，如 QPST 等工具。有的话请关掉。

第二步，查看进程中有没有没有结束掉的高通工具进程，如 QPSTServer.exe 或者 emmcdownload.exe 等类似于高通工具进程。有的话请结束掉这些进程。

emmcswdownload.exe	Administrator	00	9,024 K
QPSTServer.exe	Administrator	00	13,916 K

第三步，输入工程指令####8787# 和####7878#关闭手机 Log。

第四步，请重新拔掉手机，断电，重新打开工具，再连接手机。

第五步，如果还不能解决。请重启电脑后再连接手机打开工具尝试。

(2) 二次升级模式切换失败

升级前必须保证没有插 T 卡，排查方法如下：

第一步：打开设备管理器，看有无端口，看是否有驱动没有安装。

第二步：请查看电池，如果电池电量低，切换后无设备（由于驱动没有经过 WHQL 认证，切换完成可能需要手动更新驱动）

第三步：USB 线可能连接在电脑前置 USB 口上，切换后 USB 口挂死。请插到后置 USB 口

(3) 手动更新驱动

自动安装完成驱动后，如果驱动没有经过认证会弹出如下对话框：

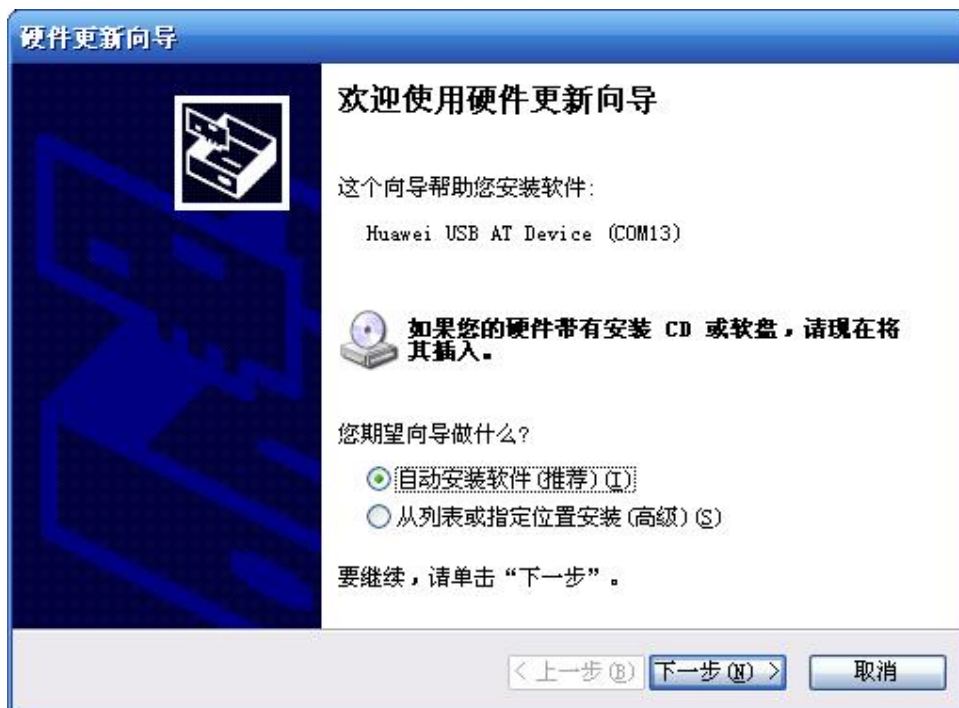


图 19

点击下一步



图 20

自动安装

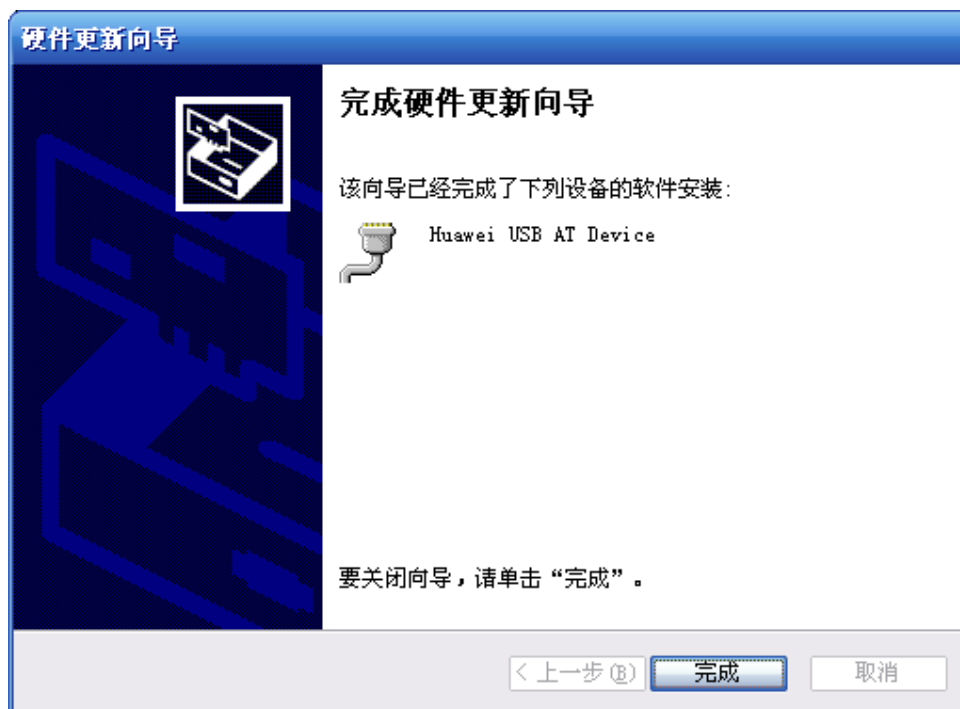


图 21